

MEMORIA DE ACTIVIDADES.
PROGRAMA EDUCATIVO SOBRE
SANEAMIENTO DE LOS RÍOS DE NAVARRA



Curso 2006-2007



31 de octubre de 2007

INDICE

Introducción	1
Visitas a estaciones depuradoras	2
Coordinación de visitas	2
Oferta del programa educativo para el curso 2006-2007	2
Visitas realizadas en el Curso 2006-2007	3
Total de visitantes y grupos en el Curso 2006-2007	3
Taller de depuración	6
Coordinación de talleres	6
Talleres realizados en el Curso 06-07	6
Total de visitantes y grupos	6
Materiales educativos	7
Cartel educativo	8
Fichas de depuradoras	9
Evaluación del programa educativo	11
Evaluación de las visitas a las depuradoras	12
Evaluación del profesorado	12
Evaluación del alumnado y público en general	18
Evaluación interna	24
Evaluación de los talleres de depuración	25
Conclusiones generales	27
Conclusiones sobre las visitas a depuradoras	27
Conclusiones sobre los talleres de depuración	29

Introducción

Este documento es la memoria de las actuaciones realizadas a lo largo del curso 2006-2007 para el desarrollo del programa educativo de NILSA.

Las memorias presentadas a NILSA tenían un carácter anual, sin embargo como el programa de educación ambiental ofertado funcionaba por cursos escolares, ya en las memorias anteriores se dividían las actuaciones en invierno-primavera y otoño para facilitar el trabajo. Por primera vez esta memoria recoge los datos de un curso escolar, el Curso 2006-2007.

El trabajo se ha centrado básicamente en las visitas a depuradoras, en la realización del taller de depuración para Educación Infantil, 1^{er} y 2^o Ciclo de Educación Primaria y en la distribución de los materiales educativos sobre depuración de aguas residuales y carteles sobre comportamientos respecto al uso del agua.

En los apartados que siguen se recogen aspectos referentes a:

- Visitas a estaciones depuradoras de aguas residuales
- Taller de depuración
- Distribución de materiales educativos sobre depuración de aguas residuales
- Distribución de cartel educativo sobre comportamientos respecto al uso del agua
- Fichas de estaciones depuradoras
- Evaluación del programa educativo
- Conclusiones generales

Visitas a estaciones depuradoras

Durante el curso 2006-2007 hemos continuado con el programa de visitas a depuradoras dirigido tanto a los centros escolares de Navarra como a todo tipo de entidades, colectivos y demás personas interesadas.

Coordinación de visitas

La recepción de solicitudes de visitas se ha ido realizando a través de los números de teléfono, fax y correo electrónico puestos a disposición del público, atendido todos los días lectivos de 9:00 a 14:00 h por una persona del equipo educativo.

Tal y como venimos haciendo en los últimos años, en este curso 06-07 hemos vuelto a trabajar de forma coordinada con Mancomunidad de Mairaga para hacer coincidir una serie de visitas que ellos realizan todos los años a las instalaciones de Mairaga (embalse y potabilizadora).

También se ha trabajado en coordinación con la Mancomunidad de Valdizarbe, para que todos los alumnos de 3^{er} ciclo de primaria de la Mancomunidad visitaran la EDAR (estación depuradora de aguas residuales) de su localidad.

Oferta del programa educativo para el curso 2006-2007

En septiembre de 2006 se diseñó la campaña de difusión para el curso 2006-2007, que consta de las siguientes fases:

- Diseño de un folleto desplegable donde se explican las características de la campaña educativa de NILSA, que incluye una ficha de solicitud de visita, taller y/o materiales educativos
- Envío de dicho folleto, la semana del 9 al 13 de octubre de 2006, a 203 centros escolares y 553 colectivos

Visitas realizadas en el Curso 2006-2007

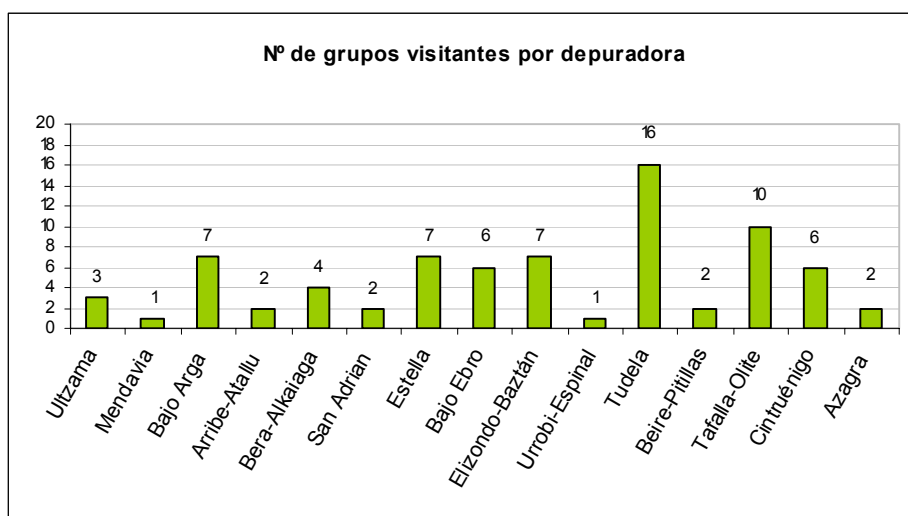
Durante todo el curso 2006-2007 se realizaron visitas con 76 grupos (60 en castellano y 16 en euskera), procedentes de 20 centros educativos y entidades y colectivos. En total fueron 1061 visitantes.

Total de visitantes y grupos en el Curso 2006-2007

El cuadro que se muestra a continuación refleja la cantidad de grupos y visitantes a plantas depuradoras durante el curso 2006-2007.

Nº de salidas	Nº de centros, entidad o colectivo	Nº de visitantes	Nº de grupos
25	23	1061	76

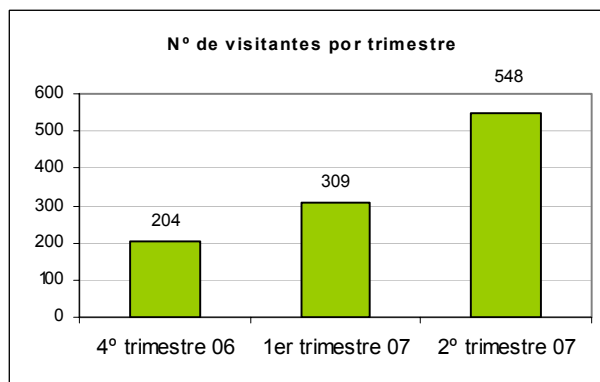
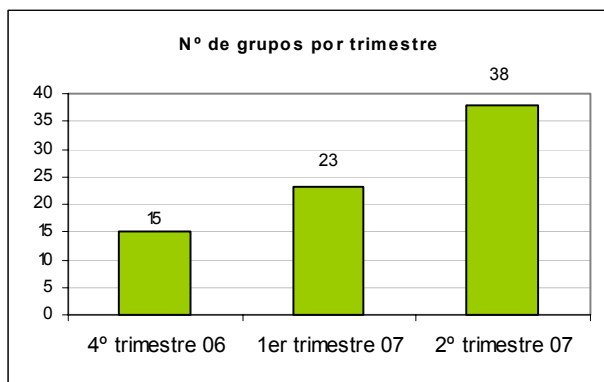
Las visitas se repartieron en 15 depuradoras como muestra la gráfica:



Al observar la gráfica, cabe destacar los 16 grupos que visitaron la depuradora de Tudela. Este dato resulta comprensible teniendo en cuenta la proporción de población a la que sirve esta depuradora con respecto al resto de depuradoras en las que se desarrolla el programa.

También resultan significativos los 10 grupos de la depuradora de Tafalla-Olite que se realizaron con los centros escolares de Tafalla y Olite a través de la Mancomunidad de Mairaga.

Las gráficas siguientes ofrecen los datos de grupos y visitantes en el curso 2006-2007 desglosados por trimestres: cuarto trimestre de 2006 y primero y segundo de 2007.



En el siguiente cuadro se recogen los datos del total de visitantes y grupos a las instalaciones depuradoras desde el inicio del programa educativo en el año 1999.

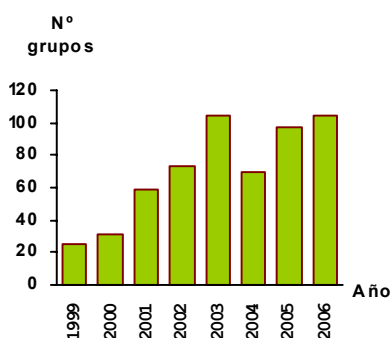
Nº de salidas	Nº de visitantes	Nº de grupos
218	8962	641

En las anteriores memorias se exponían las gráficas de evolución del número de grupos y de visitantes por año desde que se inició el programa en el año 1999.

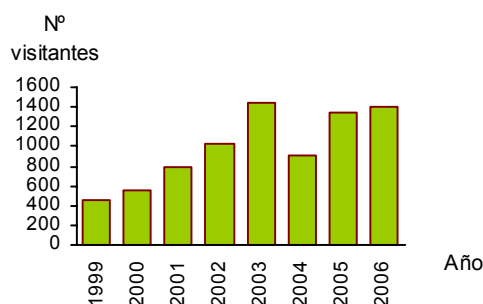
En esta memoria no se va a añadir otra columna más a la gráfica ya que no se trata de una memoria anual, sino del curso 2006-2007, por lo que a partir de la siguiente memoria, se podrá iniciar un estudio de la evolución del número de grupos y de visitantes por curso escolar.

Las gráficas de evolución hasta el año 2006 son las siguientes:

Evolución del número de grupos



Evolución del número de visitantes



En ellas se refleja que la evolución tanto del número de visitantes como del número de grupos que han visitado las estaciones depuradoras desde 1999 hasta 2003 es significativa. En 2004 hubo un notable bajón que se va recuperando en 2005 y se llega a igualar en 2006 con 105 grupos como en el año 2003.

Durante los años 1999 y 2000, el número de visitantes por grupo era superior al de los años posteriores. Nuestra experiencia durante dicho periodo nos llevó a tomar la decisión de trabajar con un máximo de 15 visitantes por grupo. De ahí que el aumento del número de grupos sea superior al aumento del número de visitantes entre los años 2000 y 2001, como se aprecia en los gráficos.

Taller de depuración

Coordinación de talleres

La recepción de solicitudes de talleres se realiza del mismo modo que el de visitas a depuradoras, es decir, a través de los números de teléfono, fax y correo electrónico puestos a disposición del público, atendido todos los días lectivos de 9:00 a 14:00 h por una persona del equipo educativo.

Talleres realizados en el Curso 06-07

Durante todo el curso 2006-2007 se realizaron talleres con 31 grupos (26 en castellano y 5 en euskera), procedentes de 11 centros educativos, entidades y colectivos. En total fueron 579 participantes.

Total de participantes y grupos

El cuadro refleja la cantidad de grupos y participantes en talleres de depuración durante el curso 2006-2007.

Nº de salidas	Nº de centros, entidad o colectivo	Nº de participantes	Nº de grupos
12	11	579	31

Materiales educativos

Distribución de los materiales educativos

En el curso 2006-2007 hemos continuado con la distribución del material educativo, editado de forma definitiva a finales del año 2002, y que consta de los siguientes capítulos:

- Cuaderno de Orientaciones para el Profesorado
- Fichero de Actividades
- Documento Informativo

A lo largo del año se han distribuido los siguientes materiales:

Materiales en castellano	Materiales en euskera	Centros escolares atendidos	Asociaciones, entidades o profesionales atendidos*
41	3	9	2

*La entidad atendida es el Servicio de basuras de Larraun, Leitza, Lekunberri y Areso. Además, el día 18 de Octubre de 2006 en el C.P. Santa Ana de Buñuel tuvo lugar la presentación del taller de depuración en donde se repartieron 10 materiales educativos y 25 pósters.

Desde la realización de los primeros materiales en el año 1999, el número total de materiales enviados ha sido el siguiente:

Materiales en castellano	Materiales en euskera	Centros escolares atendidos	Asociaciones, entidades o profesionales atendidos
318	101	110	27

Cartel educativo

Distribución de los carteles educativos

Durante el curso 2006-2007 se ha continuado con la distribución del cartel realizado en 1999.

Este material consiste en:

- Un cartel con diversos comportamientos respecto al uso del agua y del medio, editado en imprenta y en cuatricromía.
- Una ficha explicativa para la utilización del cartel en el aula, extraída de los materiales educativos y preparada sobre papel tamaño DIN A3 doblado en forma de díptico.

Los carteles se distribuyeron a demanda de los centros escolares o asociaciones, siendo la forma de distribución más habitual el envío por correo, aunque no la única, ya que en ocasiones se entregaron personalmente.

En total se han distribuido de la siguiente forma:

Carteles en castellano	Carteles en euskera	Centros escolares atendidos	Asociaciones, entidades y profesionales atendidos*
53	3	7	1

El día 18 de Octubre en Buñuel tuvo lugar la presentación del taller de depuración en donde se repartieron 10 materiales educativos y 25 pósters.

El número total de pósters enviados desde el inicio de la campaña ha sido:

Carteles en castellano	Carteles en euskera	Centros escolares atendidos	Asociaciones, entidades y profesionales atendidos*
1400	408	298	31

Fichas de depuradoras

En el año 2000 se elaboró un modelo básico de ficha de depuradora que facilita la comprensión de la visita y permite que los visitantes dispongan de la información recibida al finalizar la visita. La plantilla de las fichas está diseñada en Word y permite su rápida adaptación para cada solicitud de visita o nueva información.

Para cada visita se actualiza el modelo básico, incluyendo las fases de depuración y datos de rendimiento de cada depuradora en el año correspondiente. Las fichas se imprimen en nuestras oficinas y se reparten durante las visitas a las personas visitantes.

En el curso 2006-2007 se han realizado 4 fichas nuevas: depuradora de Azagra, Arribe-Atallu (euskera), Beire-Pitillas y depuradora de Bajo Ebro. El total de fichas diseñadas desde el año 2000 hasta el curso 2006-2007 es de 43.

En el siguiente listado quedan recogidos los nombres de las mismas. Se señalan en **negrita** las nuevas fichas realizadas durante el curso 2006-2007.

Fichas de depuradoras

- Aibar
- Alsasua-Urdiain
- Arantza
- Artajona
- Arribe-Atallu**
- Azagra**
- Bajo Ebro**
- Beire-Pitillas**
- Bera
- Cáseda
- Cintruénigo
- Corella
- Cortes
- Elizondo-Baztan
- Estella
- Eulate
- Fitero
- Funes
- Goizueta (euskera)
- Irurzun
- Larraga
- Leitza
- Leitza (euskera)
- Lizarra
- Lumbier
- Lumbier (euskera)
- Miranda de Arga
- Murillo el Fruto-Carcastillo
- Ochagavía
- Puente la Reina-Obanos
- San Adrián
- Sangüesa
- Santacara
- Tafalla-Olite
- Tudela
- Uharte-Arakil
- Uharte-Arakil (euskera)
- Ultzama
- Urrobi-Espinal
- Urrobi-Espinal (euskera)
- Villafranca
- Zubieta

Evaluación del programa educativo

Aunque esta memoria recoge los datos de visitas, talleres y materiales educativos de todo el curso 2006-2007, en la evaluación del programa educativo, sólo se va a tener en cuenta la información del 1^{er} y 2^o trimestre del año 2007. La evaluación del último trimestre del año 2006 se encuentra en la anterior memoria.

Esta evaluación se realiza todos los años y sirve para valorar a corto plazo el grado de aprendizaje, cambio de actitudes y valoración personal sobre el programa.

A partir de este momento se evaluará el programa educativo por cursos escolares.

Las herramientas utilizadas para este fin son las siguientes:

- Modelo de cuestionario profesorado de visitas a depuradoras
- Modelo de cuestionario para alumnado y público de visitas a depuradoras
- Modelo de cuestionario profesorado de taller de depuración
- Modelo de cuestionario para alumnado de taller de depuración
- Modelo de cuestionario para monitoras/es (interno)

Los dos primeros modelos, diseñados al comienzo del programa educativo en el año 1999, se reparten al finalizar cada visita y son cumplimentados por el profesorado y por el alumnado o público en general según corresponda.

La proporción en la que se reparten los cuestionarios es de uno por profesor/a y dos por grupo en el caso del alumnado y público en general.

Los cuestionarios de evaluación de los talleres de depuración también se reparten uno por grupo para el profesor/a y sólo en el caso de alumnos de Educación Primaria se pasará el cuestionario al alumnado a razón de dos por grupo. El alumnado de Infantil no rellenará cuestionarios de evaluación.

Los cuestionarios de evaluación interna son cumplimentados por los/as monitores/as al finalizar cada visita.

Toda la información recopilada se organiza, teniendo en cuenta el criterio anterior, en los siguientes apartados:

Evaluación de las visitas a las depuradoras

- Evaluación del profesorado
- Evaluación del alumnado y público en general
- Evaluación interna

Evaluación del taller de depuración

- Evaluación del profesorado
- Evaluación del alumnado
- Evaluación interna

Conclusiones generales

Evaluación de las visitas a las depuradoras

Evaluación del profesorado

A continuación se muestra un análisis de los datos obtenidos de 48 cuestionarios de evaluación realizados por el profesorado en las visitas a las estaciones depuradoras durante el primer y segundo trimestre de 2007.

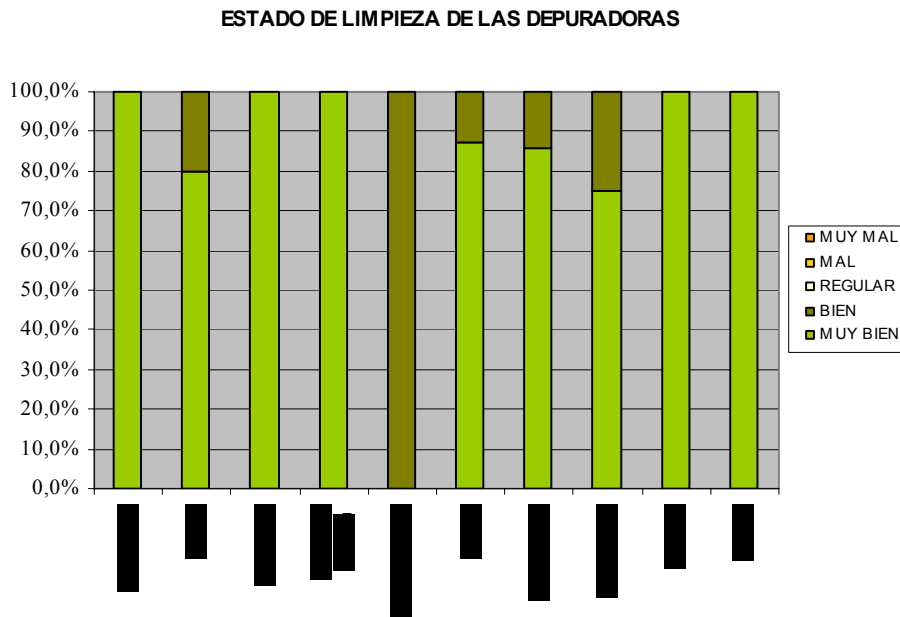
1. Instalaciones

El análisis de las instalaciones se realiza en torno a cuatro cuestiones principales:

- Estado de limpieza.
- Orden de las instalaciones.
- Nivel de olores.
- Medidas de seguridad en las instalaciones.

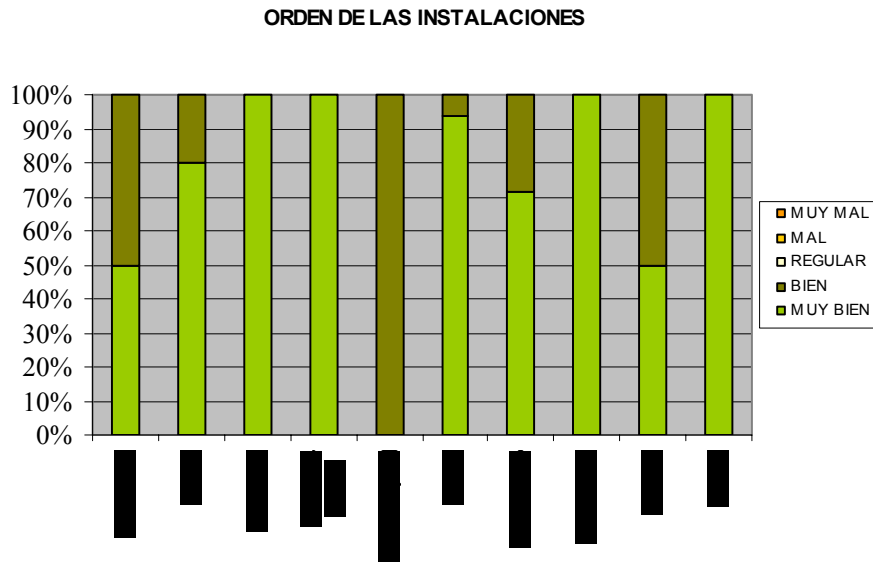
Al tratarse de datos específicos de cada depuradora, el análisis de estos parámetros se ha realizado de forma individualizada para cada instalación.

Estado de limpieza de las instalaciones



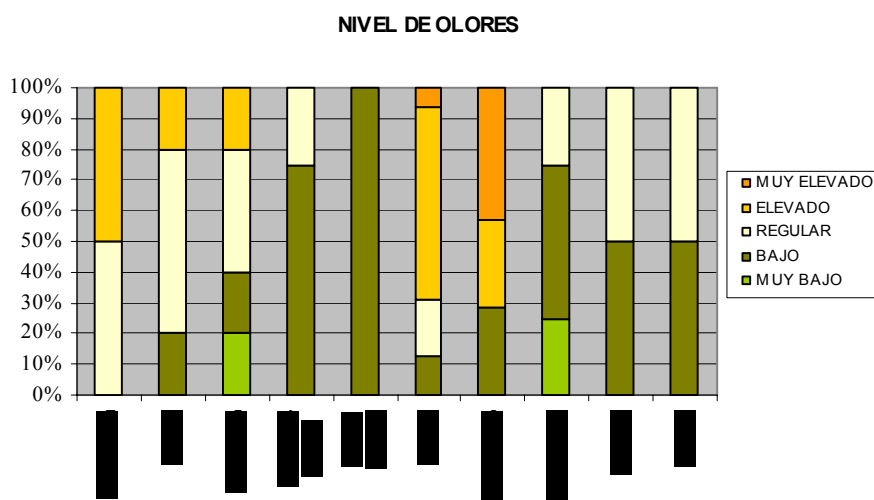
La gráfica muestra que el profesorado considera el estado de limpieza muy bueno y bueno en todas las instalaciones.

Orden dentro de las instalaciones



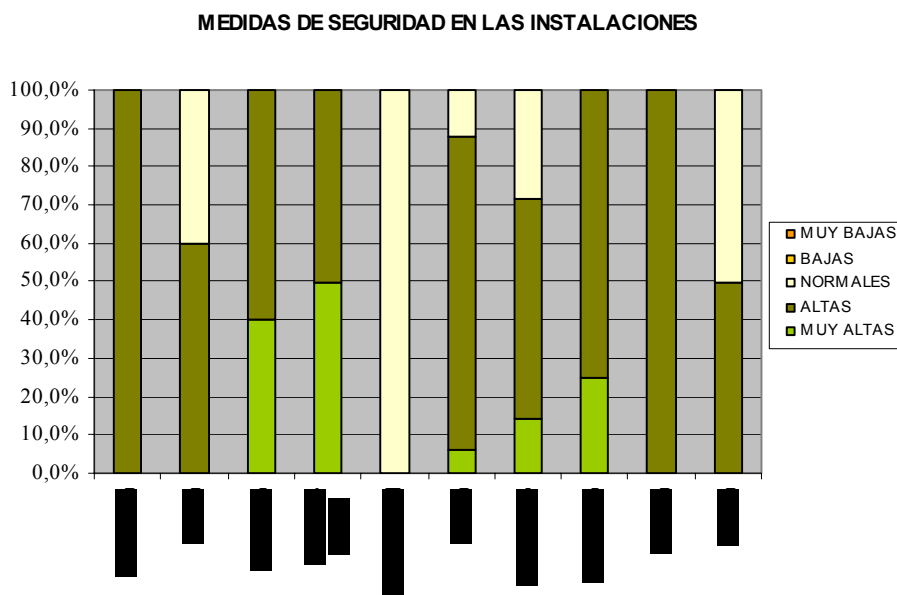
El orden dentro de las instalaciones se considera bien o muy bien en general.

Nivel de olores



La percepción de olores es variable en función de la depuradora visitada. Por lo general hay niveles bajos o regulares de olores, aunque destacan las depuradoras de Tafalla-Olite, Tudela y San Adrián en la que hay un porcentaje alto de niveles elevados o muy elevados de olores.

Seguridad en las instalaciones



Se valora positivamente la seguridad en las instalaciones visitadas.

2. Visita

Valoración de la visita en su conjunto

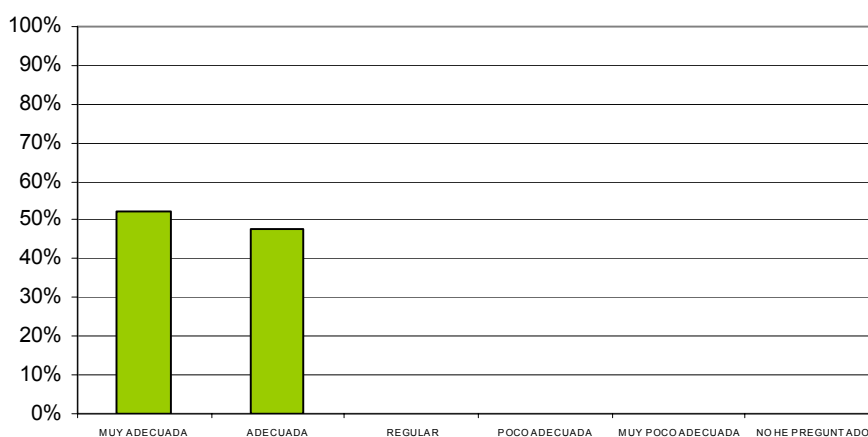


La valoración general de la visita ha sido muy buena en la mayoría de los casos.

El 97,9% del profesorado considera que la duración de la misma es adecuada y el 2,1% restante considera que es corta.

El trato recibido por parte del monitor/a durante la visita se valora de forma positiva, un 87,5% muy bueno y el 12,5 restante bueno.

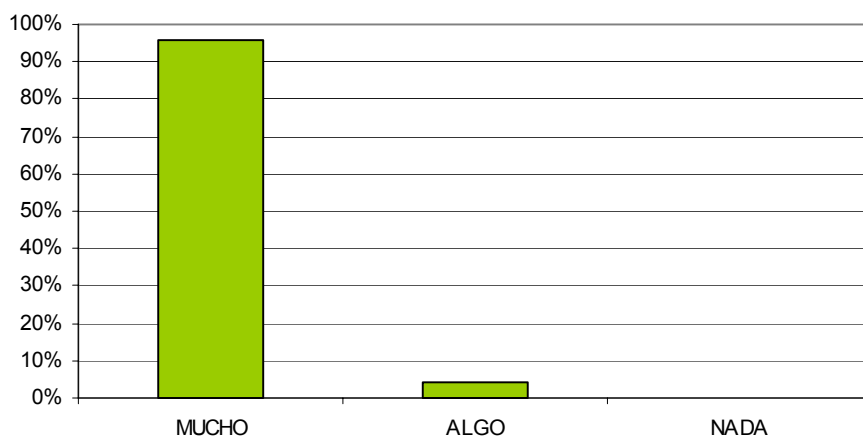
Si ha formulado alguna pregunta, la respuesta ha sido...



Los profesores se muestran satisfechos ante la respuesta ofrecida por el monitorado.

3. Aspectos educativos

La visita, ¿facilita la comprensión de los sistemas de depuración?



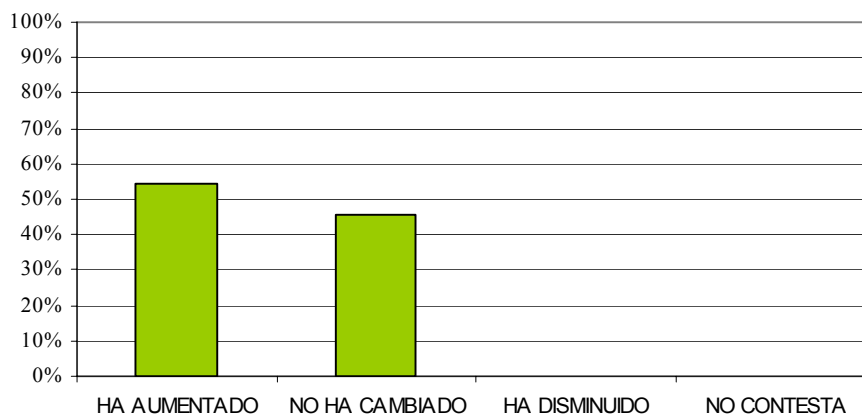
El 95.8% del profesorado cree que la visita facilita mucho la comprensión de los sistemas de depuración de aguas residuales y el 4.2% restante algo.

Además, en un 72,9% de los casos opinan que sirve en gran medida para complementar lo trabajado en clase.

Creen que los contenidos están adaptados a las características del alumnado en el 91,7% de los casos.

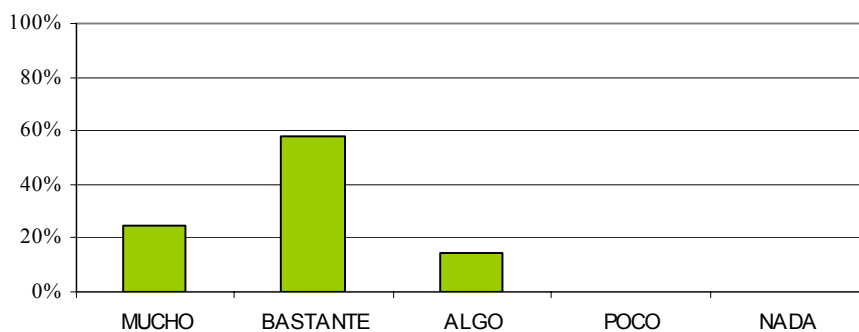
4. Otros aspectos

Tras la visita su confianza en el sistema de depuración de las aguas residuales



La confianza en los sistemas de depuración se mantiene o aumenta, nunca disminuye, en opinión del profesorado.

¿Cree que la visita facilita el uso adecuado del agua en los hogares?



Como muestra la gráfica, la mayoría del profesorado cree que la visita facilita bastante el uso adecuado del agua en los hogares.

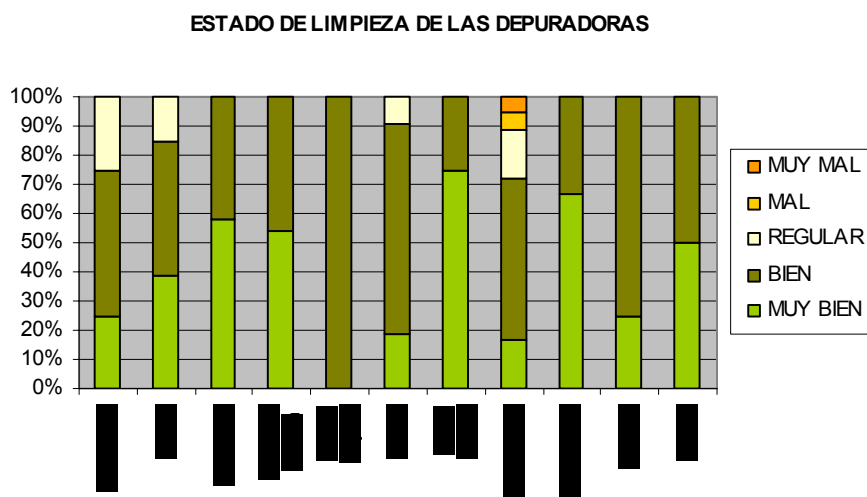
Evaluación del alumnado y público en general

Los datos incluidos en este capítulo proceden del análisis de 118 cuestionarios completados en las visitas a depuradoras durante el primer y segundo trimestre de 2007.

1. Instalaciones

Para su análisis seguimos el mismo esquema explicado en la evaluación del profesorado.

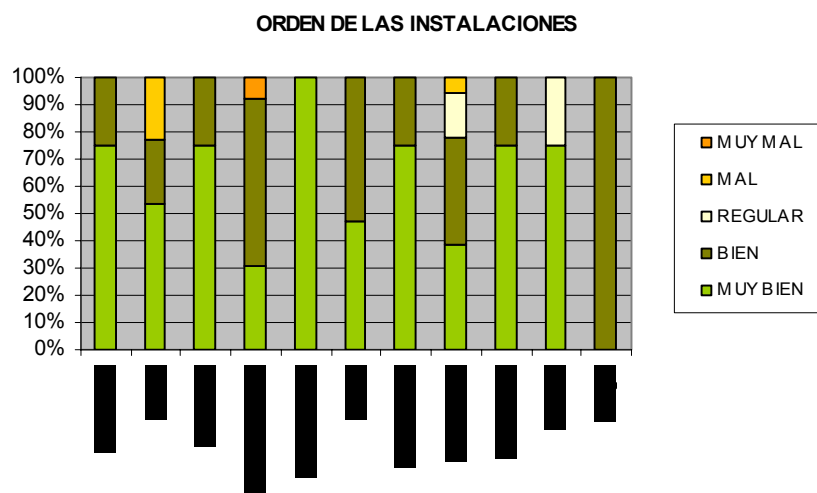
Estado de limpieza de las instalaciones



El estado de limpieza de las depuradoras también es valorado por el alumnado y público en general como bueno y muy bueno.

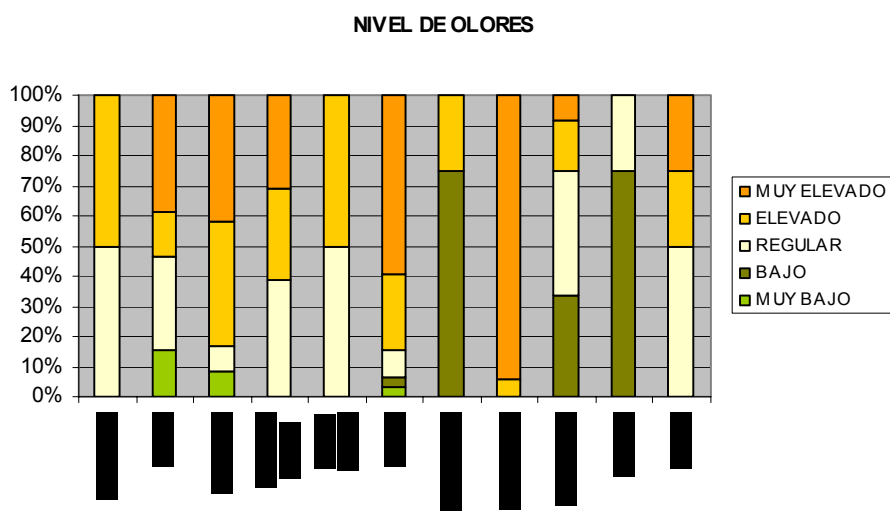
Cabe destacar el 11.2% del alumnado que opina que el estado de limpieza de la depuradora de Tafalla-Olite es malo y muy malo.

Orden dentro de las instalaciones



Exceptuando el 7.7% del alumnado que opina muy mal el orden de las instalaciones de la depuradora de Elizondo-Baztán y un 23.1% que han considerado mal el orden de la depuradora de Estella, en general se considera que las depuradoras están muy bien ordenadas.

Nivel de olores

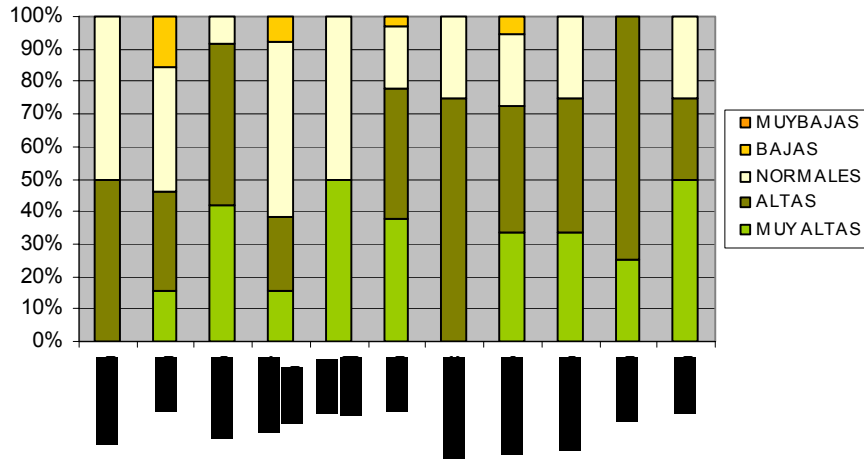


La percepción de olores es muy variable en función de la depuradora visitada. Destacar niveles muy elevados en la depuradora de Tafalla-Olite con un 94% y en Tudela con un 59.4%.

Puede apreciarse una mayor sensibilidad a los olores por parte del alumnado, en comparación con el profesorado.

Seguridad en las instalaciones

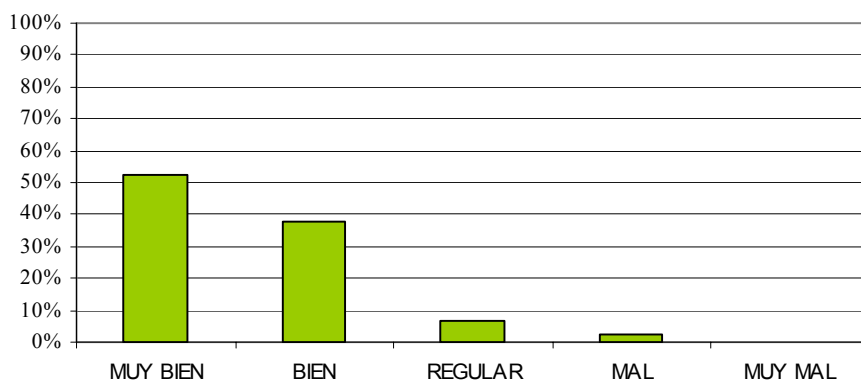
MEDIDAS DE SEGURIDAD EN LAS INSTALACIONES



Aunque pequeño, hay un porcentaje del alumnado que considera que las medidas de seguridad en las depuradoras de Estella, Elizondo-Baztán, Tafalla-Olite y Tudela son bajas. El resto por lo general opina que las medidas de seguridad son altas o muy altas.

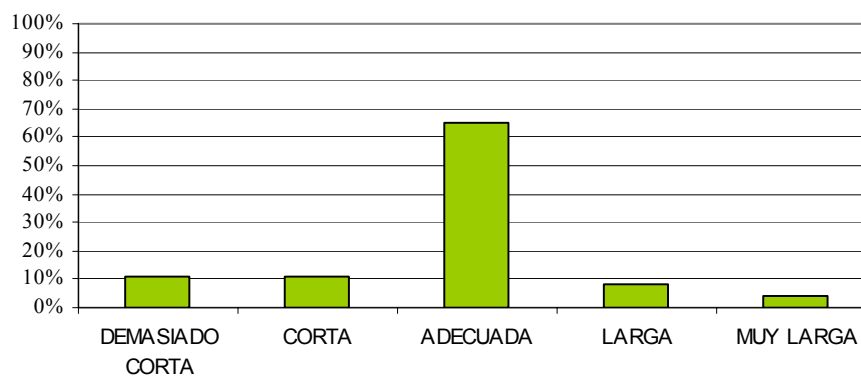
2. Visita

Valoración de la visita en su conjunto



La visita se valora positivamente en la mayoría de los casos.

La duración ha sido

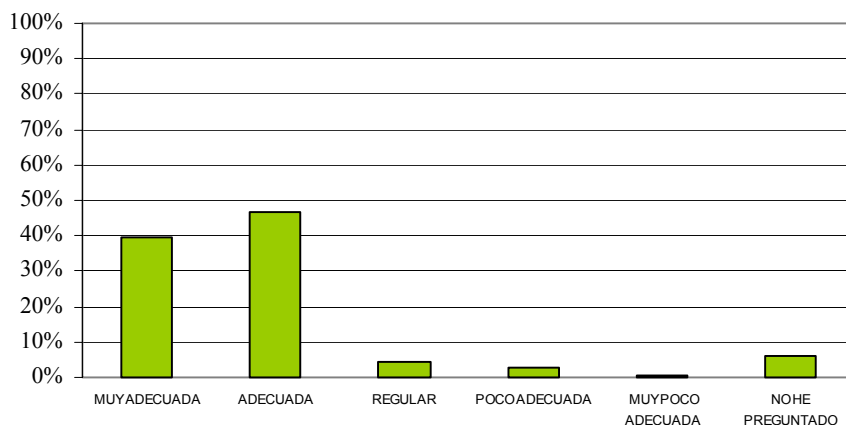


Respecto a la duración, un 65.3% del alumnado la considera adecuada.

El trato recibido por la monitora o monitor es muy bueno en el 73.7% de los casos y bueno en el 20.3%.

La información recibida ha satisfecho al 95.8% de los visitantes considerando que era una información completa o muy completa.

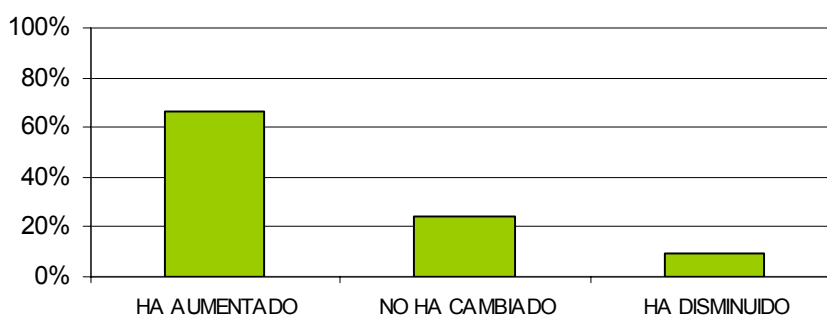
Si ha formulado alguna pregunta, la respuesta ha sido...



Como se observa en la gráfica, un porcentaje muy alto de las personas que formularon preguntas consideran la respuesta adecuada o muy adecuada.

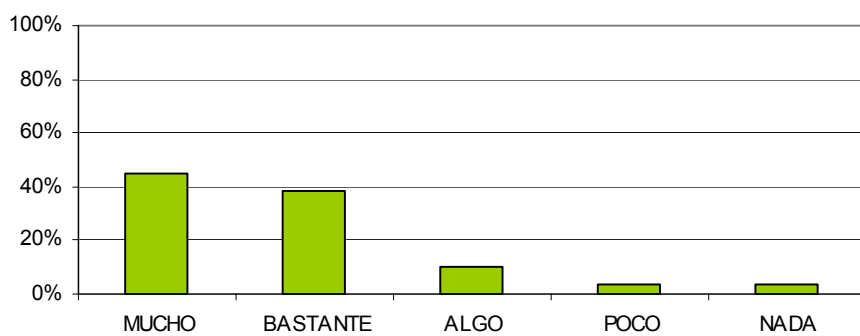
3. Otros aspectos

Tras la visita su confianza en el sistema de depuración de aguas residuales



El grado de confianza en el sistema de depuración ha aumentado en gran medida, como muestra el gráfico.

¿La visita facilita el uso adecuado del agua en los hogares?



En general creen que la visita facilita mucho o bastante el uso adecuado del agua en los hogares.

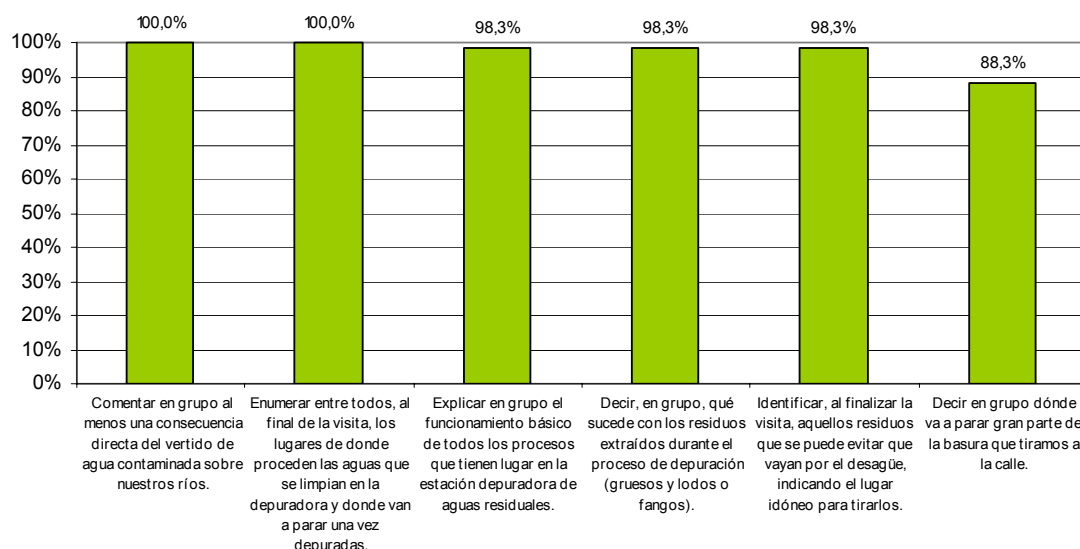
Evaluación interna

Los datos que se ofrecen son el resultado de analizar 60 cuestionarios de evaluación cumplimentados por los monitores/as al finalizar cada visita a las estaciones depuradoras.

En general estos datos desprenden que el aprendizaje de las personas visitantes ha sido elevado.

En la evaluación por observación directa del grado de cumplimiento de objetivos marcados, los resultados son los siguientes:

EVALUACIÓN POR OBSERVACIÓN DEL GRUPO



Por lo general, se cumplen los objetivos marcados en un porcentaje elevado de los casos.

Destacar el 100% en el cumplimiento de los dos primeros objetivos y el 98.3% de los tres siguientes.

El último objetivo en particular se cumple en un porcentaje más bajo, un 88.3%. Esto puede ser debido al hecho de que en la mayoría de los casos no es trabajado por el monitorado bien por falta de tiempo, bien porque considera que hacerlo dificultará el cumplimiento del resto de objetivos.

Evaluación de los talleres de depuración

La nueva programación del taller de depuración para Educación Infantil, 1^{er} y 2^o Ciclo de Educación Primaria elaborada durante el verano de 2006 se ha puesto en práctica a lo largo de este curso 2006-2007.

Con la realización de los talleres se han ido reajustando algunas de las cuestiones planteadas en la programación. Para ello, la evaluación de los primeros talleres se ha centrado más en la metodología y desarrollo del taller que en la valoración de la consecución de los objetivos. La evaluación se realizó por observación directa del monitorado y conversaciones con el profesorado una vez finalizados los mismos.

De este modo, los cuestionarios de evaluación se han incorporado cuando el curso estaba bastante avanzado por lo que hasta el momento contamos con cuestionarios de evaluación insuficientes para hacer un análisis estadístico de los mismos.

Así pues, de las conversaciones mantenidas con el profesorado y los cuestionarios de evaluación se desprende que la valoración de los talleres es positiva en líneas generales, considerando que está adaptado a las características del alumnado y resulta atractivo para estos.

En cuanto a la evaluación del alumnado, se decidió diseñar un cuestionario de evaluación dirigido a alumnos de Educación Primaria. Como en otras actividades y programas realizados, los alumnos de Educación Infantil no cumplimentarán cuestionario de evaluación. A partir del curso escolar 2007-2008, se pasarán cuestionarios de evaluación al alumnado a razón de dos por grupo por lo que se podrán analizar resultados y extraer conclusiones para las próximas memorias.

Respecto a la valoración por parte del monitorado, el taller es valorado como positivo y se estima que permite la consecución de los objetivos planteados. A pesar de ello, y aunque se han ido introduciendo modificaciones a lo largo del curso, se percibe que se puede continuar mejorando la programación en dos líneas:

- Aumentar la participación activa del alumnado durante el transcurso del taller.
- Aprovechar el aula y el centro como recurso en el taller.

Estos aspectos pueden ser debidos a que la programación se basa en las visitas que en cursos anteriores se realizaban a las EDAR con el alumnado de Educación Infantil. Así, denota algunas características en su desarrollo propias de la programación de visitas de exterior al recurso objeto de estudio.

Conclusiones generales

Conclusiones sobre las visitas a depuradoras

Las conclusiones extraídas de los cuestionarios de evaluación del profesorado, del alumnado y público en general y de los/as monitores/as son las siguientes:

- Existe una valoración general muy buena del programa y del monitorado.
- La valoración de la visita en su conjunto es muy positiva y aunque la percepción de su duración es más variable en el alumnado y público en general, coinciden en su mayoría con la valoración del profesorado sobre una adecuada duración.
- El trato recibido por la monitora/monitor ha sido valorado como muy bueno.
- La información recibida es considerada completa por el alumnado y público en general.
- Se encuentran satisfechos ante la respuesta del monitorado ante la formulación de preguntas durante la visita.
- Existe una mayor dispersión en las opiniones del alumnado que en las de profesorado. Puede deberse al distinto nivel de motivación respecto a la visita, más que a cuestiones relativas al programa o las instalaciones.
- La valoración de las instalaciones es más crítica en general en el caso del alumnado.
- Las instalaciones se consideran limpias u ordenadas en general, aunque un porcentaje del alumnado destaca la falta de limpieza de la depuradora de Tafalla-Olite y la falta de orden de la depuradora de Estella.
- La percepción de olores es muy variable en función de la depuradora visitada, y aunque en general se valore el nivel de olores como bajos o regulares, profesorado y alumnado coinciden en los altos niveles de olores de la depuradora de Tafalla-Olite.

- Las medidas de seguridad se consideran altas o muy altas en general.
- El profesorado considera que la visita facilita la comprensión de los sistemas de depuración de aguas residuales, sirve en gran medida para complementar lo trabajado en clase y consideran que los contenidos estaban adaptados a las características del alumnado.
- Tanto el profesorado como el alumnado y público en general manifiestan que el programa consolida o aumenta la confianza de las personas visitantes en los sistemas de depuración de aguas residuales, así como facilita la adquisición de comportamientos cotidianos con respecto al uso del agua, más respetuosos.
- Se considera adecuada la información trabajada. En varias ocasiones se demanda ampliar información sobre el filtro biológico, el proceso de decantación así como facilitar datos concretos de cada depuradora (kg de basura, litros de agua tratados, tiempo que se encuentra el agua en la depuradora...).
- Los cuestionarios incluyen una serie de sugerencias realizadas por los visitantes, entre las que cabe destacar las siguientes:
 1. Respecto a los contenidos, observan la posibilidad de trabajar más a fondo el consumo adecuado del agua y el control de los residuos y concienciar más en no tirar determinadas basuras por el retrete o desagüe.
 2. También sugieren trabajar más sobre el tema de la potabilización, para una mejor comprensión del ciclo completo del agua.
- Se ha recuperado también la tendencia a la diversificación de depuradoras distintas visitadas observada durante los últimos años.
- En cuanto a la evaluación interna, el grado de cumplimiento de los objetivos marcados en las visitas es muy elevado.

Conclusiones sobre los talleres de depuración

- La valoración del taller por parte del profesorado es positiva en líneas generales, considerando que está adaptado a las características del alumnado y resulta atractivo para estos. Si bien ya se ha comentado que hasta el momento contamos con cuestionarios de evaluación insuficientes para hacer un análisis estadístico de los mismos.
- En cuanto a la evaluación del alumnado, se diseñó un cuestionario de evaluación dirigido a alumnos de Educación Primaria que se pasará a razón de dos por grupo por lo que con los datos recogidos a partir del curso 2007-2008 se podrán analizar y extraer conclusiones para las próximas memorias.
- Respecto a la evaluación interna, el taller es valorado positivamente si bien su programación se puede continuar mejorando fundamentalmente en dos líneas: aumentar la participación activa del alumnado durante el transcurso del taller y aprovechar el aula y el centro como recursos.

